

**Při doručení:**

- Zkontrolujte, zda nebylo zboží poškozeno při dopravě a že souhlasí s dodacím listem
- Poškození způsobené dopravou ihned nahlašte přepravní společnosti

**Vybalování podlah:**

- Před instalací zkontrolujte všechny lamely na denním světle
- Lamely s viditelnou vadou přesahující toleranci jako např. rozdíly v rozměrech, laku nebo barvě by měly být vyřazeny. Takové lamely budou zdarma vyměněny. Lamely s akceptovatelnými defekty můžou být použity na nenápadných místech nebo kde je možný průřez.
- Balení může obsahovat kratší lamely.
- Prosím vezměte na vědomí, že reklamacce již nainstalovaných vadných lamel nebudou akceptovány.
- Zvláště pro plošný vzor: Vezměte prosím, na vědomí, že se můžou objevit praskliny a škrábance způsobené zmenšením, také malé praskliny na povrchu v suchích a kolem nich.

**Vlhkostní podmínky / parozábrany:**

- Vlhkost v budově by měla být kontrolována před instalací podlahy. Např. konstatní v rozmezí 35-65 % v závislosti na ročním období.
- Budova musí být uzavřena. Všechny práce vyžadující materiály na vodní bázi např. sádra, barva atd. musí být dokončeny a materiál suchý.
- Topné spotřebiče musí být nastaveny na průměrnou teplotu 20°C
- Místnost musí být vytápěna a ventilována minimálně 4 týdny před instalací podlahy.
- Obsah vlhkosti v betonu, stěrcе atd. musí být v souladu s průměrnou vlhkostí vzduchu v závislosti na ročním období, např. zbytková vlhkost betonu max. 65 %
- Pokud je použita PE folie (min. 0,20mm), může být podlahu položena na beton se zbytkovou vlhkostí max. 85 %, za podmínky, že relativní vlhkost vzduchu v místnosti nepřesahuje 65 %.

**Instalace na existující podlahu:**

- Stávající podlahu musí být rovná a pevná ( $\pm 2$  mm na 2 m latí nebo  $\pm 0,6$  mm na 0,25 m latí). Podlahu se nesmí prohýbat ani houpat.
- Koberce apod. musí být odstraněny.
- Uvolněné lamely musí být přibity nebo přišroubovány.
- Pokud jsou na stávající podlaze velké mezery mezi lamelami, doporučuje se položit novou podlahu příčně na ně.
- Pokud je podlahu nerovná, musí být vyrovnána vyrovnávací hmotou nebo může být použita dřevotřísková tloušťka 19 mm s perem a drážkou.
- Nepoužívejte parozábrany na staré dřevěné podlahy nebo jiné organické materiály.
- Použijte podložku k odhlučnění.

**Na beton a dlažbu:**

- Povrch musí být naprosto rovný ( $\pm 2$  mm na 2 m latí nebo  $\pm 0,6$  mm na 0,25 m latí), může být použita vyrovnávací hmota na dorovnání.
- Koberce apod. musí být odstraněny.
- Vždy použijte parozábranu (min. 0,20 mm PE foile) s min. přesahem 10-15 cm, přilepena páskou k sobě a vytaženo 10-15 cm na zdi.

**Pravidla, k zapamatování při pokládce:**

- Povrch musí být naprosto rovný ( $\pm 2$  mm na 2 m latí nebo  $\pm 0,6$  mm na 0,25 m latí), může být použita vyrovnávací hmota na dorovnání.
- Nová podlahu musí být ponechána volně, nefixována k podložce.
- Musí být ponechána min. 10 mm mezera mezi sousedními materiály (např. kuchyňské sokly), zařízeními atd. a podlahou.
- Nepokládejte podlahu pod pevně ukotvené skříňky, kamna, dělicí zdi, kuchyňské skříňky apod.
- Přerušte podlahu pod dveřmi dilatační spárou.
- Oddělte velké plochy podlahy dilatační spárou (max. plocha 8x12 m, 12 m na délky lamel).
- Soklové a jiné listy musí být připevněny ke zdi, ne k podlaze.
- Zarážky dveří apod. nesmí ukotvit podlahu k podložce.
- Pěnová podložka pod podlahou nesmí mít tloušťku víc než 2 mm.

**Péče / oprava / čištění:**

- Po položení podlahy ji přikryjte, hlavně na místech, kde je pravděpodobný pohyb dělníků. Je doporučena folie 500g/m<sup>2</sup>. Ochranný materiál musí být prodyšný a nesmí zbarvit podlahu. Nelepte ohrannou folii k podlaze.
- Čistíte podlahu pravidelně s použitím profesionálních prostředků doporučených výrobcem podlah nebo Vaším prodejcem.
- Poškození, které jsou způsobené nedostatkem péče, nedodržením instrukcí, nevhodným vnitřním klimatem nebo nesprávnou strukturou budovy, nebudou uznány jako reklamacce. Instrukce pro péči o podlahy můžete stáhnout na [www.moland-denmark.com](http://www.moland-denmark.com)
- Před použitím olejovaných podlah doporučujeme ještě jednu vrstvu oleje, hlavně ve frekventovaných místnostech, např. kuchyň, kancelář či veřejně užívané prostory.
- Je doporučeno použít plst pod stůl a židle k ochraně dřevěných podlah. Také doporučujeme použít akrylové podložky pod kancelářské židle a vstupní části čistící podložky jako ochranu před vlhkostí a špinou. Kancelářské židle by měly být vybaveny speciálními měkkými kolečky.

**Obecné instrukce:**

Zda má být podlahu olejovaná či lakovaná záleží na vkusu každého z nás a zařazení domácnosti. Olejované podlahy vyzdvihují přírodní barvy dřeva a jeho texturu. Pokud se stane nehoda, malé opravy jsou jednoduše proveditelné. Ačkoliv jsou olejované podlahy Moland plně připraveny k použití, je nezbytná ještě prvotní péče. Před položením je vyčistit a nanést pečující olej, aby bylo dosaženo jednotné barvy a dobře naolejované povrchové úpravy. Dřevěné podlahy se mohou lišit leskem i barvou, hlavně při pohledu v protisvětle proti odrazu okna. Na takové rozdíly, které jsou viditelné pouze v protisvětle, se záruka nevztahuje.

Prosím, vezměte na vědomí, že různé typy dřevěných podlah mají různé vlastnosti. Dřevo bude vždy ovlivněno vlhkostí vzduchu. Hygroskopicita je jednou z přirozených vlastností dřeva. To znamená, že dřevo adaptuje svoji vlhkost v závislosti na vlhkosti jeho okolí. Tento úkaz se označuje jako "dýchání dřeva" (roztahování a smršťování). Při vlhkosti vzduchu přes 65 % (v létě) a pod 35 % (v zimě) můžou být změny na dřevě viditelné (zvlnění / prohnutí v létě, spáry v zimě).

Dřevěné podlahy, stejně jako lidé, potřebují zdravé vnitřní klima s průměrnou vlhkostí vzduchu 50 % (min. 35 % a max. 65 % na krátké období) a pokojovou teplotou cca 20°C. Pokud vlhkost vzduchu klesne při zapnutém topení, doporučujeme použít elektrický zvlhčovač, abyste se vyhnuli dehydrataci dřevěné podlahy. Zvlhčovač musí být použit až po zapnutí topení. Doporučujeme použití hygrometru.

Tyto instrukce jsou založeny na rozsáhlé zkušenosti a poskytují nejlepší formu rady a vedení. Abychom snížili možnost chyby, zahrnují jsme i negativní informace a upozornění. Nicméně tyto instrukce nemohou obsahovat všechny možné aspekty vztahující se na mnohostranný materiál jako je dřevo. Nemůžeme být zodpovědní za chyby způsobené během instalace, protože samotná pokládká je za hranicemi naší kontroly.

**Podlahy Moland jsou instalovány jako plovoucí nebo celoplošné lepené. Neotvírejte balíky dřive než před samotnou instalací. Skladujte při teplotě 20°C a průměrné vlhkosti vzduchu 35-65 % minimálně 2 dny před pokládkou. Nepokládejte podlahy přímo na čerstvý beton. Podrobně čtete pokyny před instalací.**

**DŮLEŽITÉ:**

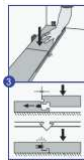
**Před instalací zkontrolujte všechny lamely na denním světle. Dejte stranou lamely s viditelnými vadami jako jsou vady v povrchové úpravě, rozměrech, barvě, tloušťce apod. Reklamacce již nainstalovaných vadných lamel nebudou uznány.**



1. Podlahy instalujte plovoucí pokládkou nebo celoplošným lepením, jednotlivé lamely jsou spojeny bez použití lepidla. Použijte lamely z různých balíků, abyste docílili plynulého vzhledu. Položte parozábrany v místech, kde je zvýšené riziko zvyšující se vlhkosti, případně použijte vlhkostní bariéru.



2. Začněte s pokládkou v levém rohu místnosti, pérkem lamely směrem ke zdi. Přesnou vzdálenost od zdi (min. 10 mm) je možné upravit po položení 3 řad (obrázek 2).



3. Další lamelu umístěte těsně k té první a zatlačte směrem dolů dokud se neaktivuje zámek (obrázek 3). Takto položte první řadu s výjimkou poslední lamely. Tuto lamelu uřízněte na požadovanou délku a položte se správným odstupem od zdi (min. 10 mm) (obrázek 4)



4. Další řadu začněte se zbytkem lamely (min. 300 mm) z první řady (obrázek 5)



5. Další lamelu vložte do předchozí řady pod úhlem před tím, než ji přitlačíte směrem k podlaze (obrázek 6).



6. Následující lamelu položte podélně pod úhlem 15° a současně spojte se sousední lamelou čelní spoj. Stlačte směrem dolů, dokud se zámek neaktivuje (obrázek 7). Koncová lamela musí mít min. 300 mm.



7. Při pokládce se mohou objevit malé spáry mezi lamelami. Použijte doklepávací desku k minimalizování těchto spár (obrázek 8).



8. Jakmile jste položili 3 řady lamel, upravte mezeru mezi zdi a podlahou. Vložte do mezery klín, tak aby požadovaná vzdálenost byla min. 10mm.



9. Poslední řadu uřízněte dle potřeby tak, aby zůstala mezera mezi podlahou a zdi min. 10 mm (obrázek 9) a připojte ke zbytku podlahy. Nainstalujte sokly nebo další lišty. U dřevěných podlah je důležité nechat dilatační spáry pod dveřmi a na velkých plochách (max. 8x12 m; 12 m po délce lamel).

**Podlahové topení:** Všechny podlahy Moland jsou vhodné pro podlahové topení s výjimkou buku a javoru.

**Montážní návod pro:**

- Burghley Wideplank
- Molaloc+ Rustica Wideplank
- Molaloc+ Old Fashion Wideplank
- Molaloc+ Wideplank
- Molaloc+ Parquet

**se zámkem G5**